



**АДМИНИСТРАЦИЯ
КРАСНООКТЯБРЬСКОГО СЕЛЬСКОГО ПОСЕЛЕНИЯ**

МУНИЦИПАЛЬНЫЙ РАЙОН «БЕЛГОРОДСКИЙ РАЙОН» БЕЛГОРОДСКОЙ ОБЛАСТИ

П О С Т А Н О В Л Е Н И Е

6 декабря 2016 года

№ 36

**Об утверждении генеральной схемы очистки территории
Краснооктябрьского сельского поселения на 2016-2021 годы**

В соответствии со статьей 15 Федерального закона от 06.10.2003 г. №131-ФЗ «Об общих принципах организации местного самоуправления в Российской Федерации», постановлением Госстроя России от 21.08.2003 г. №152 «Об утверждении Методических рекомендаций о порядке разработки генеральных схем очистки территорий населенных пунктов Российской Федерации», решением комиссии Белгородской области по обеспечению санитарно-эпидемиологического благополучия населения и ведению социально-гигиенического мониторинга от 22.07.2008г. № 7 «О состоянии полигонов (свалок) твердых бытовых отходов потребления и организации санитарной очистки на территории муниципальных образований» администрация Краснооктябрьского сельского поселения **постановляет:**

1. Утвердить Генеральную схему очистки территории Краснооктябрьского сельского поселения на 2016-2021 г.г.

2. Разместить настоящее постановление на официальном сайте администрации Краснооктябрьского сельского поселения муниципального района «Белгородский район» Белгородской области (admkraoktyabr.ru).

3. Контроль за исполнением настоящего постановления оставляю за собой.

**Глава администрации
Краснооктябрьского
сельского поселения**

И.Кравченко

Утверждена
постановлением администрации
Краснооктябрьского сельского
поселения
от 06 декабря 2016 г № 36

**Генеральная схема
очистки территории Краснооктябрьского сельского поселения
Белгородского района Белгородской области на 2016-2021 годы**

1. Область применения

Генеральная схема очистки территории Краснооктябрьского сельского поселения Белгородского района Белгородской области на 2015-2020 годы определяет мероприятия, объемы работ по всем видам очистки и уборки территорий населенного пункта, системы и методы сбора, удаления, обезвреживания и переработки отходов, целесообразность проектирования, строительства, реконструкции или расширения объектов системы санитарной очистки в границах муниципального образования. Схема санитарной очистки представляет собой комплекс природоохранных, научно-технических, производственных, социально-экономических и других мероприятий, обеспечивающих эффективное решение проблем в системе санитарной очистки населенных мест в муниципальном образовании.

Она определяет очередность осуществления мероприятий, объем работ по всем видам очистки и уборки, системы и методы сбора, удаления и обезвреживания отходов, необходимое число контейнеров, количество мусоровозов, целесообразность организации объекта обезвреживания ТБО.

Генеральная схема очистки содержит:

- общие сведения о сельском поселении и природно-климатических условиях;
- материалы по существующему состоянию и развитию поселения на перспективу;
- данные по современному состоянию системы санитарной очистки и уборки;
- материалы по организации и технологии сбора и вывоза бытовых отходов;
- расчетные нормы и объемы работ;
- методы обезвреживания отходов;
- технологию механизированной уборки улиц, дорог, площадей, тротуаров и обособленных территорий;
- расчет необходимого количества спецмашин и механизмов по видам работ;
- организационную структуру предприятий системы санитарной очистки и уборки;
- капиталовложения на мероприятия по очистке территорий;

- графическую часть и основные положения схемы.

2. Нормативные ссылки

Градостроительный кодекс Российской Федерации

Федеральный закон от 06.10.2003 № 131-ФЗ «Об общих принципах организации местного самоуправления в Российской Федерации»

Федеральный закон от 30 марта 1999 № 52-ФЗ «О санитарно-эпидемиологическом благополучии населения».

Федеральный закон от 24 июня 1998 г. № 89-ФЗ «Об отходах производства и потребления»

Постановление Правительства РФ от 10.02.1997 г. № 155 (в редакции постановлений от 13.10.1997 г. № 1303; от 15.09.2000 г. № 694; от 01.02.2005 г. № 49) «Об утверждении Правил представления услуг по вывозу твердых и жидких бытовых отходов»

Постановление Коллегии Госстроя РФ от 22.12.1999 г. № 7 «Концепция обращения с твердыми бытовыми отходами в Российской Федерации МДС 13-82000»

Постановление Госстроя России от 21 августа 2003 г. № 152 «Методические рекомендации о порядке разработки генеральных схем очистки территорий населенных пунктов Российской Федерации МДК 7-01 2003

СанПиН 42-128-4690-88 «Санитарные правила содержания территорий населенных мест»

СанПиН 217 1322-03 «Гигиенические требования к размещению и обезвреживанию отходов производства и потребления»

СП 217 1038-01 «Гигиенические требования к устройству и содержанию полигонов для твердых бытовых отходов»

СанПиН 217 722-98 «Гигиенические требования к устройству и содержанию полигонов для твердых бытовых отходов»

Государственный стандарт Российской Федерации «Жилищно-коммунальные услуги «Общие технические условия (в редакции постановлений Госстандарта России от 19.06.2000 г. № 158-ст, от 22.07.2003 г. № 248-ст)

ГОСТ Р50597-93 «Автомобильные дороги и улицы. Требования к эксплуатационному состоянию, допустимому по условиям обеспечения безопасности дорожного движения»

Постановлением Государственного Комитета СССР по труду и социальным вопросам от 11.10.1986 г. № 400/23-34 «Об утверждении типовых норм времени на работы по механизированной уборке и санитарному содержанию населенных мест»

Инструкция по организации и технологии механизированной уборки населенных мест, утвержденная Министерством жилищно-коммунального хозяйства РСФСР 12.07.1978 г.

Приказ Департамента ЖКХ Министерства строительства РФ от 06.12.1994 № 13 «Об утверждении рекомендаций о нормировании труда работников предприятий внешнего благоустройства»

Приказ Министра коммунального хозяйства РСФСР от 13.01.1971 № 30 «О порядке определения норм накопления бытовых отходов»

Методические рекомендации по формированию тарифов на услуги по уничтожению, утилизации и захоронению твердых бытовых отходов Государственный комитет Российской Федерации по строительной, архитектурной и жилищной политике. Институт экономики жилищно-коммунального хозяйства. Москва 2003 г.

«Рекомендации по определению норм накопления твердых бытовых отходов для городов РСФСР» утвержденные 09.03.1982 г. заместителем Министра ЖКХ РСФСР.

Решение земского собрания Краснооктябрьского сельского поселения от 10.12.2014 г. № 22 «Об утверждении Правил благоустройства, озеленения, обеспечения чистоты и порядка на территории Краснооктябрьского сельского поселения.

СОКРАЩЕНИЯ, ТЕРМИНЫ И ОПРЕДЕЛЕНИЯ

Сельское поселение – один или несколько объединенных общей территорией сельских населенных пунктов, в которых местное самоуправление осуществляется населением непосредственно и (или) через выборные и иные органы местного самоуправления.

Муниципальный район – несколько поселений или поселений и межселенных территорий, объединенных общей территорией, в границах которой местное самоуправление осуществляется в целях решения вопросов местного значения межпоселенческого характера населением непосредственно и (или) через выборные и иные органы местного самоуправления, которые могут осуществлять отдельные государственные полномочия, передаваемые органам местного самоуправления федеральными законами и законами субъектов Российской Федерации.

Вопросы местного значения межпоселенческого характера – часть вопросов местного значения, решение которых в соответствии с Федеральным законом № 131-ФЗ от 06 октября 2003 года «Об общих принципах организации местного самоуправления в Российской Федерации» и муниципальными правовыми актами осуществляется населением и (или) органами местного самоуправления муниципального района самостоятельно.

Органы местного самоуправления – избираемые непосредственно населением и (или) образуемые представительным органом муниципального образования органы, наделенные собственными полномочиями по решению вопросов местного значения.

Дворовая, внутриквартальная территория – территория, расположенная за границами линий автомобильных дорог внутри квартала (микрорайона), включая въезды на территорию квартала (микрорайона), сквозные проезды, а также тротуары, газоны и другие элементы благоустройства.

Домовладение – совокупность принадлежащих гражданину на праве частной собственности жилого дома, подсобных хозяйственных построек (гаража, сарая, теплиц и др.), расположенных на отдельном земельном участке, предоставленном для индивидуального жилищного строительства в пределах действующих норм в зависимости от размера жилого дома и местных условий.

Благоустроенные домовладения – домовладения, подключенные к централизованным системам газо-, тепло-, энерго- и водоснабжения и канализации.

Договор на вывоз мусора - письменное соглашение, имеющее юридическую силу, заключенное между заказчиком и подрядной специализированной организацией на вывоз твердых бытовых отходов, крупногабаритного мусора.

Жидкие бытовые отходы - нечистоты, собираемые в неканализованных домовладениях.

Загрязняющее вещество – вещество или смесь веществ, количество и (или) концентрация которых превышает установленные для химических

веществ, в том числе радиоактивных, иных веществ и микроорганизмов нормативы и оказывает негативное воздействие на окружающую среду.

Захоронение отходов – изоляция отходов, не подлежащих дальнейшему использованию, в специальных хранилищах в целях предотвращения попадания вредных веществ в окружающую природную среду.

Контейнер - стандартная емкость для сбора отходов.

Контейнерная площадка - ровное асфальтовое или бетонное покрытие с уклоном (0,02%) в сторону проезжей части дороги, имеющее ограждение (кирпичное, бетонное, сетчатое и т.п.), на котором располагаются контейнеры.

Компостирование – биологический способ переработки органических отходов жизнедеятельности людей и животных, в том числе и навоза в почвенный компонент и биогумус.

Крупногабаритные отходы (КГО) – отходы, по габаритам не помещающиеся в стандартные контейнеры вместимостью 0,75 м³.

Мощность полигона – количество отходов, которое может быть принято на полигон в течение года в соответствии с проектными данными.

Неблагоустроенные домовладения - домовладения с местным отоплением на твердом топливе, без канализации.

Несанкционированные свалки отходов – территории, используемые, но не предназначенные для размещения на них отходов.

Норматив накопления отходов – экономический или технический показатель, предусмотренный проектом или иным документом, значение которого ограничивает количество отходов конкретного вида, накапливающихся в определенном месте при указываемых условиях в течение установленного интервала времени.

Обезвреживание отходов - обработка отходов, имеющая целью исключение их опасности или снижение ее уровня до допустимого значения.

Обращение с отходами - виды деятельности, связанные с документированными (в том числе паспортизованными) организационно-технологическими операциями регулирования работ с отходами, включая предупреждение, минимизацию, учет и контроль образования, накопления отходов, а также их сбор, размещение, утилизацию, обезвреживание, транспортирование, хранение, захоронение, уничтожение и трансграничные перемещения.

Объекты размещения отходов – полигоны, шламохранилища, хвостохранилища и другие сооружения, обустроенные и эксплуатируемые в соответствии с экологическими требованиями, а также специально оборудованные места для хранения отходов на предприятиях в определенных количествах и на установленные сроки.

Отходы потребления (коммунальные отходы) – остатки веществ, материалов, предметов, изделий, товаров (продукции или изделий), частично или полностью утративших свои первоначальные потребительские свойства для использования по прямому или косвенному назначению в

результате физического или морального износа в процессах общественного или личного потребления (жизнедеятельности), использования или эксплуатации.

Охрана окружающей среды (при утилизации отходов) – система государственных, ведомственных и общественных мер, обеспечивающих отсутствие или сведение к минимуму риска нанесения ущерба окружающей среде и здоровью персонала, населения, проживающего в опасной близости к производству, где осуществляются процессы утилизации отходов.

Переработка отходов – деятельность, связанная с выполнением технологических процессов по обращению с отходами для обеспечения повторного использования в народном хозяйстве сырья, энергии, изделий и материалов.

Полигон захоронения отходов - ограниченная территория, предназначенная и при необходимости специально оборудованная для захоронения отходов, исключения воздействия захороненных отходов на незащищенных людей и окружающую природную среду.

Размещение отходов – хранение и захоронение отходов.

Рациональное природопользование - эффективное, целевое использование природных ресурсов, осуществляемое с соблюдением публичных интересов, с учетом экологических связей в окружающей природной среде и в сочетании с охраной природы как основы жизни и деятельности человека.

Ресурсоэнергосбережение - производство и реализация конечных продуктов с минимальным расходом вещества и энергии на всех этапах производственного цикла и с наименьшим воздействием на человека и природные экосистемы.

Санитарно-защитная зона (СЗЗ) – территория между границами промплощадки и территории жилой застройки, ландшафтно-рекреационной зоны, зоны отдыха, курорта, границы которой устанавливаются расчетным образом.

Сбор отходов – деятельность, связанная с изъятием отходов в течение определенного времени из мест их образования, для обеспечения последующих работ по обращению с отходами.

Свалка отходов (захламление территории) - несанкционированное размещение отходов сплошным свалочным телом или отдельно расположенными очаговыми навалами отходов объемом более 10 м³ на площади более 200 м².

Твердые бытовые отходы (ТБО) – к твердым бытовым отходам относятся отходы, образующиеся в жилых зданиях, включая отходы от текущего ремонта квартир, отходы от отопительных устройств местного отопления, смет, опавшие листья, собираемые с дворовых территорий и крупные предметы домашнего обихода.

Транспортирование отходов – деятельность, связанная с перемещением отходов между местами или объектами их образования, накопления, хранения, утилизации, захоронения и/или уничтожения.

Утилизация отходов – деятельность, связанная с использованием отходов на этапах их технологического цикла, и/или обеспечение повторного (вторичного) использования или переработки списанных изделий.

**Общие сведения о Краснооктябрьском сельском поселении
и природно-климатические условия
Географическое положение.**

Краснооктябрьское сельское поселение расположено в юго-западной части Белгородского района. Территория поселения имеет вытянутую форму.

Территория поселения граничит: с юга - с Журавлевским сельским поселением и Украиной, с запада - с Щетиновским и Бессоновским сельскими поселениями, с севера с Веселолопанским и Майским сельскими поселениями, с востока с Малиновским сельским поселением и городским поселением «п.Октябрьский».

Общая площадь поселения составляет - 9496,305 га, включает в себя семь населенных пунктов: с.Красный Хутор, х. Церковный, с. Красная Нива, с. Красный Октябрь, с. Вторая Наумовка, с. Наумовка, с. Новая Наумовка. Административный центр - село Красный Октябрь.

Ведут деятельность 7 индивидуальных предпринимателей.

Климат поселка континентальный, формирующийся под влиянием восточноевропейских континентальных воздушных масс зимой, атлантических и сухих юго-восточных тропических воздушных масс летом.

Зима умеренно холодная с малым количеством атмосферных осадков, сухостью, высокими летними (до +33°С) и низкими зимними (до - 27°С) температурами воздуха. Малоснежная зима с оттепелями устанавливается в конце декабря. Довольно часто наблюдаются метели, высота снежного покрова не велика. На открытых полях она не превышает 0,3-0,4 м. абсолютного минимума температура воздуха достигает в январе, феврале. Значительное понижение температуры воздуха начинается с сентября. Наибольшая глубина промерзания почвы наблюдается в конце февраля и доходит до 0,3 - 0,8 м.

Лето устанавливается во второй половине мая. На территории Белгородского района засушливые дни – типичное явление. Число наиболее жарких дней со среднесуточной температурой выше 20°С составляет 50-70 дней. Максимум осадков наблюдается в июне-июле месяце. Суточный максимум в отдельные годы достигает 70-90 мм. Дожди большей частью носят ливневый характер.

Осень наступает в октябре. В начале осени стоит сухая и теплая погода, в дальнейшем число пасмурных дней возрастает, увеличивается влажность воздуха. Безморозный период заканчивается в середине октября.

Преобладающими ветрами являются сухие ветры восточного направления. Восточные ветры зимой относительно холодные, летом вызывают засуху. Среднегодовая скорость ветра составляет 4,5 м/сек. В годовом ходе наибольшие скорости ветра отмечаются в холодный период (ноябрь – март), достигая 6 - 7 м/сек. В теплый период среднемесячные скорости ветра уменьшаются до 2,5 - 4 м/сек.

Средняя годовая относительная влажность составляет 70%. В годовом ходе наибольшая среднемесячная влажность отмечается в декабре и январе (86%). От января к июлю она снижается до 56%.

Число влажных дней (с относительной влажностью более 80%) в среднем составляет 97 за год. Число сухих дней (с относительной влажностью менее 30%) в среднем равно 63 за год.

При повышении скорости ветра в период засухи возникают суховеи, которые особенно опасны в начале вегетационного периода.

3. Существующее состояние и развитие на перспективу

3.1. Численность населения муниципального образования

Численность населения Краснооктябрьского сельского поселения по состоянию на 01.01.2016 года составила 3575 человек.

3.2. Земельные ресурсы.

Земельный фонд перераспределяется по категориям земель следующим образом.

Категория земель	Современное состояние, га
1. Земли сельскохозяйственного назначения	7780,2
2. Земли населенных пунктов	1177,89
3. Земли промышленности, энергетики, транспорта	342,81
4. Земли водного фонда	---
5. Земли лесного фонда	195,4
ВСЕГО	9496,305

Состояние окружающей среды на территории «Краснооктябрьского сельского поселения»

Экологическая обстановка является одним из основных факторов, оказывающих существенное влияние на социальную и демографическую ситуацию. В связи с этим администрацией Краснооктябрьского сельского поселения уделяется особое внимание выполнению мероприятий по охране окружающей среды и природных ресурсов, направленных на оздоровление экологической обстановки и обеспечение рационального использования ее природных ресурсов. Работа осуществляется по нескольким направлениям:

Охрана атмосферного воздуха

Основными источниками загрязнения воздуха на территории Краснооктябрьского поселения являются выбросы от автомобилей.

К основным проблемам в области охраны атмосферного воздуха относятся:

- Отсутствие мониторинга за состоянием атмосферного воздуха (включая влияние автотранспорта)

Для улучшения качества атмосферного воздуха в поселении предусматривается:

- Озеленение территории поселения

Состояние почв

Необходимо агрохимическое обследование почв сельскохозяйственных угодий с целью контроля и оценки изменения плодородия почв, характера и уровня их загрязнения под воздействием антропогенных факторов, создание банков данных полей (рабочих участков), проведения сплошной сертификации земельных участков почв.

Агрохимическому исследованию подлежат почвы всех типов сельскохозяйственных угодий – пашни, сенокосов, пастбищ и многолетних насаждений. Периодичность агрохимического обследования почв – один раз в 5-7 лет.

При необходимости в образцах почв определяют дополнительные агрохимические показатели: микроэлементы (бор, медь, марганец, цинк, молибден, кобальт); тяжелые металлы (медь, цинк, свинец, марганец, кадмий, никель, ртуть, мышьяк); радионуклиды и остаточное количество пестицидов.

Для муниципального образования элементарной единицей обобщения при агрохимическом обследовании почв является хозяйство. Для каждого муниципального образования составляют сводные ведомости результатов обследования.

По результатам агрохимического обследования делается общее заключение о сравнительной обеспеченности почв хозяйства элементами питания или кислотности, применительно к возделываемым культурам, дается оценка плодородия почв, при установлении загрязнения почв – уровня загрязнения.

Санитарная очистка территорий

Норма накопления ТБО для населения (объем отходов в год на 1 человека) составляет 2,7 м.куб/чел., а норма накопления крупногабаритных бытовых отходов (процент от нормы накопления на 1 чел.) – 5 процентов. Норма накопления твердых бытовых отходов - величина не постоянная, а изменяющаяся с течением времени. Это объясняется тем, что количество образующихся отходов зависит от уровня благосостояния населения, культуры торговли, уровня развития промышленности и др. Так, отмечается тенденция роста количества образующихся отходов с ростом доходов населения. Кроме того, значительную долю в общей массе отходов составляет использованная упаковка, качество которой за последние несколько лет изменилось – помимо традиционных материалов, таких как бумага, картон, стекло и жесть, значительная часть товаров упаковывается в полимерную пленку, металлическую фольгу, пластик и др., что влияет на количество удельного образования отходов. Наблюдается

тенденция быстрого морального старения вещей, что также ведет к росту количества отходов. Изменения, произошедшие на рынке товаров и в уровне благосостояния населения за последнее время, несомненно, являются причиной изменения нормы накопления отходов в большую сторону, поэтому каждые 3-5 лет необходим пересмотр норм накопления отходов и определение их по утвержденным методикам.

Существующие дифференцированные нормы накопления твердых отходов потребления(ТОП)

№ категории	Наименование категории	Расчетные единицы	усредненный норматив м.3.
1.	Аптеки. Оптики	1 м.2. общей площади	0.084
2.	Автостоянки. парковки	1 машиноместо	0.389
3.	АЗС	1 заправочное место	3.931
4.	Авто ж.д. вокзалы	100 пассажиров 1 сотрудник	0.015 0.541
5.	Автотранспортные предприятия	1 ед. техники	2.900
6.	Ателье, мастерские по пошиву, ремонту одежды, обуви	1 мастер	1.043
7.	Больницы, профилактории	1 койкоместо	2.283
8.	Банки	1 сотрудник	0.541
9.	Высшие учебные заведения, техникумы, лицеи	1 студент (учащийся)	0.120
10.	Гаражные кооперативы, гаражи	1 гараж(бокс)	0.539
11.	Гостиницы	1 место	1.296
12.	Детские сады, ясли	1 место	0.340
13.	ДК, библиотеки, клубы	1 место	0.031
14.	Другие непроизводственные предприятия, юр. образования, предприниматели	1 сотрудник	0.541
15.	Конечные остановки общ. транспорта, места отстоя	1 транспортное место на маршруте	0.921
16.	Лотки, палатки, киоски	1 лоток (палатка, киоск)	3.159
17.	Магазины хозяйственных товаров	1 м.2. общей площадью.	0.398
18.	Мастерские, сервисные центры, по ремонту бытовой техники	1 мастер	1.866
19.	Общежития	1 проживающий	2.144
20.	Общественное питание (кафе, бары, рестораны, закусочные)	1 место	1.173
21.	Общеобразовательные учреждения	1 учащийся	0.128
22.	Отделения связи	1 сотрудник	0.444
23.	Офисы, агентства, учреждения	1 сотрудник	0.376
24.	Продовольственные магазины	1 м.2. общей площади	0.770
25.	Продовольственные павильоны	1 павильон	4.987
26.	Промтоварные магазины	1 м.2. общей площади	0.423
27.	Поликлиника	100 посещений	0.006

28.	Рынки	1 торговое место	1.021
29.	Супермаркеты, универмаги	1 м.2. общей площади	0.597
30.	СТО автомобилей	1 ремонтное место	10.23 1
31.	Салоны игровых автоматов, компьютерные (Интернет) клубы	1 место	0.321
32.	Салоны красоты, парикмахерскую	1 место 1 сотрудник	0.321 0.541
33.	Спортивные оздоровительные клубы	1 м.2. общей площади	0.093
34.	Торговля машин	1 автомашина	4.156
35.	Ювелирные магазины	1 м.2. общей площади	0.049
36.	Муниципальный жилой фонд	1 проживающий	2.144
37.	Индивидуальные домовладения (частный сектор)	1 проживающий	2,700
38.	Газоны (органические отходы, случайный мусор)	1 м.2.	0.075
39.	Тротуары (смет)	1 м.2.	0.043
40.	Грунт (смет)	1 м.2.	0.024
41.	Внутриквартальные проезды (смет)	1 м.2.	0.029
42.	Проезжие части улиц- ручная уборка (смет)	1. м.2.	0.050
43.	Мосты (смет)	1 м.2.	0.052

Таблица «Вид территории объекта внешнего благоустройства»

Вид территории, объекта внешнего благоустройства	Лица, обеспечивающие содержание территорий и объектов внешнего благоустройства
Внутризаводские, внутридворовые территории хозяйствующих субъектов, некоммерческих организаций, прилегающие к ним территории и подъезды к ним	Лица, в собственности, владении (пользовании), которых находятся здания, строения, сооружения и (или) уполномоченные ими лица, являющиеся владельцами и (или) пользователями таких объектов
Ограждения вдоль проезжих частей, тротуаров и газонов, другие элементы обустройства автомобильных дорог	Владельцы автомобильной дороги, лица, на обслуживании и (или) содержании которых находятся данные объекты, собственники ограждений
Остановочные навесы	Собственники навесов
Отдельно стоящие объекты рекламы	Владельцы рекламных конструкций
Газоны вдоль улиц, парки, скверы, бульвары с расположенными в них тротуарами, пешеходными зонами, лестничными сходами, газонами	Собственники указанных объектов, лица, на обслуживании и (или) содержании, которых находятся данные объекты
Прибрежные зоны районных водоемов	Собственники указанных объектов, лица, на обслуживании и (или) содержании которых находятся данные объекты
Земельный участок, на котором расположен многоквартирный жилой дом с элементами благоустройства, придомовой территорией	Собственники помещений в многоквартирном жилом доме, организации, осуществляющие управление многоквартирным жилым домом
Участки домовладений индивидуальной	Собственники домовладений

застройки, принадлежащие физическим лицам на правах собственности, и прилегающие к ним территории	
Путепроводы, мосты	Собственники указанных объектов, лица, на обслуживании и (или) содержании которых находятся данные объекты
Сети районной ливневой канализации	Собственники указанных объектов, лица, на обслуживании и (или) содержании, которых находятся данные объекты
Участки теплотрасс, воздушных линий электропередачи, газопроводов, сети подземных инженерных коммуникаций, других инженерных коммуникаций, включая дренажные сети зданий и домов	Собственники сетей подземных инженерных коммуникаций и (или) уполномоченные ими лица, являющиеся владельцами и (или) пользователями таких коммуникаций
Территории автозаправочных станций, автомоечных постов, заправочных комплексов, шиномонтажных мастерских, станций технического обслуживания, включая въезды и выезды, прилегающие территории и подъезды к ним	Собственники указанных объектов и (или) уполномоченные ими лица, являющиеся владельцами и (или) пользователями таких объектов
Территории в радиусе 5 м от водоразборных колонок (с устройством и содержанием стоков для воды)	Собственники объектов водопроводно-канализационного хозяйства и (или) уполномоченные ими лица, являющиеся владельцами и (или) пользователями таких объектов
Территории индивидуальной жилой застройки	Собственники индивидуальных жилых домов и (или) уполномоченные ими лица, являющиеся владельцами и (или) пользователями индивидуальных жилых домов
Территории конечных, разворотных пунктов, включая внутрикольцевую площадь и прилегающие газоны (при автомобильном движении), диспетчерские	Собственники указанных объектов, лица, на обслуживании и (или) содержании которых находятся данные объекты
Территории, прилегающие к предприятиям торговли, бытового обслуживания, общественного питания, территории рынков	Собственники объектов торговли, бытового обслуживания, общественного питания и (или) уполномоченные ими лица, являющиеся владельцами и (или) пользователями таких объектов
Территории, отведенные под строительство, реконструкцию, ремонт объектов, включая въезды и выезды, прилегающие территории и подъезды к ним	Лица, которым отведены земельные участки под строительство, реконструкцию, ремонт объектов, подрядные организации
Тротуары, газоны, парковки вдоль зданий, сооружений, жилых домов вне внутривортовой территории	Собственники указанных объектов, лица, на обслуживании и (или) содержании которых находятся данные объекты
тротуары, примыкающие к проезжей части улиц, находящиеся на мостах, путепроводах, эстакадах и в тоннелях, а также технические тротуары, примыкающие к инженерным сооружениям, лестничные сходы	Собственники указанных объектов, лица, на обслуживании и (или) содержании которых находятся данные объекты
Железнодорожные пути, проходящие по территории муниципального образования, включая откосы выемок и насыпей, переезды, переходы через пути	Собственники указанных объектов, лица, на обслуживании и (или) содержании которых находятся данные объекты
Охранные зоны, отведенные для	Собственники указанных объектов и (или)

размещения и эксплуатации линий электропередач, газовых, водопроводных и тепловых сетей	уполномоченные ими лица, являющиеся владельцами и (или) пользователями таких объектов
Территории, прилегающие к гаражно-строительным, гаражным кооперативам	Соответствующие кооперативы
Территории садоводческих объединений граждан	Соответствующие садоводческие объединения
Территории, примыкающие к проезжей части улиц или к проездам, отделенные от проезжей части газоном шириной не более трех метров и не имеющие непосредственных выходов из подъездов жилых зданий; прилегающие к ограждениям набережных	Организации, отвечающие за уборку и содержание проезжей части
Территории, имеющие непосредственные выходы из подъездов жилых зданий, тротуары придомовых территорий, въезды во дворы, пешеходные дорожки, расположенные на придомовых территориях	Организации, осуществляющие управление многоквартирными домами, либо собственники помещений в многоквартирных домах
Проезжая часть по всей ширине дорог, площадей, набережных, мостов, путепроводов, эстакад, улиц и проездов улично-дорожной сети, включая прилотовую зону	Организации, отвечающие за уборку и содержание проезжей части
Территории парковок автотранспорта	Организации, граждане, индивидуальные предприниматели, в собственности которых находится обслуживаемое данной парковкой помещение или здание; при отсутствии собственников или пользователей организации, отвечающие за уборку и содержание проезжей части
Объекты озеленения (парки, скверы, бульвары, газоны), в т. ч. расположенные на их территории тротуары, пешеходные зоны, лестничные сходы	Организации, обслуживающие объекты озеленения
Газонная часть разделительных полос, ограждения проезжей части, тротуары и газоны, другие элементы благоустройства дороги	Организации, отвечающие за уборку и содержание проезжей части
Территории вокруг опор установок наружного освещения (УНО) и контактной сети, расположенных на тротуарах	Организации, отвечающие за уборку данной территории
Территории прилегающие к трансформаторным и распределительным подстанциям, другим инженерным сооружениям, работающим в автоматическом режиме (без обслуживающего персонала), а также к опорам линий электропередачи, мачтам, байпасам	Организации, эксплуатирующие данные сооружения
Санитарно-защитные зоны животноводческих ферм, комплексов, птицефабрик и других объектов сельскохозяйственного значения, объектов транспорта, связи, энергетики, опытно-экспериментальных производств, объектов коммунального назначения, спорта, торговли, общественного питания и др.,	Собственники указанных объектов и (или) уполномоченные ими лица, являющиеся владельцами и (или) пользователями таких объектов

Главным условием санитарной очистки населенного пункта является своевременное удаление твердых бытовых отходов с территорий домовладений и их обезвреживание при соблюдении следующих требований:

- удаление ТБО из домовладений должно осуществляться регулярно, с установленной периодичностью по маршрутным графикам

- все домовладения населенных пунктов независимо от их ведомственной принадлежности охватываются единой системой санитарной очистки

- вывоз ТБО осуществляется спецтранспортом, предназначенным для этих целей.

Все эти требования выполнимы при планово - регулярной системе санитарной очистки.

Уборка неиспользуемых и неосваиваемых длительное время территорий, территорий, не закрепленных за юридическими, физическими лицами, индивидуальными предпринимателями, обеспечивается органами местного самоуправления городских и сельских поселений района – в отношении земель населенных пунктов поселений, администрацией Белгородского района – в отношении межселенных земель района путем привлечения в установленном законодательством порядке специализированной организации.

Процесс сбора и удаления ТБО при планово-регулярной очистке включает два цикла работ: сбор отходов на придомовой территории и вывоз их спецтранспортом в места складирования и обезвреживания.

Организацией сбора и транспортировки твердых бытовых отходов на территории Щетиновского сельского поселения занимается организация:

1. **ООО «ТК «ЭКОТРАНС»** - г. Белгород, ул. Серафимовича, д. 72.

В обязанности указанных организаций, занимающихся вывозом ТБО, входит своевременное, регулярное удаление ТБО с придомовых территорий и размещение их на полигонах. Полигон для утилизации ТБО И КГМ в границах Краснооктябрьского сельского поселения отсутствует. Весь объем ТБО перевозится на специальное место приема отходов – Белгородская область, Белгородский район, с. Стрелецкое, ул. Зареченская, д. 85а.

Вывоз твердых бытовых отходов осуществляется по маршрутным графикам, которые необходимо согласовывать с организациями Санэпиднадзора (СанПиН 42-128-46-90-88 п. 1.8.).

При разработке маршрутных графиков предусматривается обеспечение шумового комфорта для жителей (СанПиН 42-128-4690-88 п. 1.12.): работы по вывозу ТБО придомовых территорий следует производить не ранее 7 часов и не позднее 23 часов.

Вывоз осуществляется ООО «ТК «Экотранс» от каждого контейнера.

График сбора ТБО по индивидуальной жилой застройке

Понедельник	Вторник	Среда	Четверг	Пятница
с. Красный Октябрь	-	с. Красный Октябрь	-	с. Красный Октябрь

Информация о контейнерных площадках для сбора твердых бытовых отходов, расположенных на территории

Существующая и рекомендуемая к применению регулярная система сбора и удаления ТБО, позволяет поддерживать надлежащий уровень санитарной очистки населенного пункта, обеспечивая комфорт проживания и эпидемиологическую безопасность жителям.

Для прогнозирования объемов образующихся отходов следует пользоваться установленными нормами накопления ТБО, а также

№ п/п	Место расположения контейнерной площадки для сбора коммунальных отходов	Количество установленных контейнеров на контейнерной площадке	График вывоза отходов по каждой контейнерной площадке
-------	---	---	---

статистическими данными по перспективному развитию Краснооктябрьского сельского поселения, т.е. сведениями о численности населения, муниципальных учреждениях, предприятиях и т.п.

На ниже приведенных схемах представлено расположение контейнерных площадок на территории Краснооктябрьского сельского поселения

1	с. Красный Октябрь пл. Победы 3	2	Понедельник, среда, пятница
2	с. Красный Октябрь пл. Победы 4	2	Понедельник, среда, пятница
3	с. Красный Октябрь ул. Центральная 13	1	Понедельник, среда, пятница
4	с. Красный Октябрь ул. Центральная 15	1	Понедельник, среда, пятница
5	с. Красный Октябрь ул. Центральная 26	1	Понедельник, среда, пятница
6	с. Красный Октябрь ул. Центральная 34	1	Понедельник, среда, пятница
7	с. Красный Октябрь ул. Центральная 54	1	Понедельник, среда, пятница
8	с. Красный Октябрь ул. Центральная 66	1	Понедельник, среда, пятница
9	с. Красный Октябрь ул. Центральная 57/1	1	Понедельник, среда, пятница
10	с. Красный Октябрь ул.	1	Понедельник, среда,

	Центральная 73		пятница
11	с. Красный Октябрь ул. Октябрьская 40	1	Понедельник, среда, пятница
12	с. Красный Октябрь ул. Октябрьская 75	2	Понедельник, среда, пятница
13	с. Красный Октябрь ул. Зеленая	1	Понедельник, среда, пятница
14	с. Красный Октябрь ул. Луговая 6	2	Понедельник, среда, пятница
15	с. Красный Октябрь ул. Юбилейная 3/1	1	Понедельник, среда, пятница
16	с. Красный Октябрь ул. Юбилейная 23	4	Понедельник, среда, пятница
17	с. Красный Октябрь ул. Гагарина 2	3	Понедельник, среда, пятница
18	с. Красный Октябрь ул. Гагарина 8	5	Понедельник, среда, пятница
19	с. Красный Октябрь ул. Гагарина 20	2	Понедельник, среда, пятница
20	с. Красный Октябрь ул. Гагарина 25	2	Понедельник, среда, пятница
21	с. Красный Октябрь ул. Школьная 7	2	Понедельник, среда, пятница
22	с. Красный Октябрь ул. Молодежная 4/1	1	Понедельник, среда, пятница
23	с. Красный Октябрь ул. Молодежная 9/1	1	Понедельник, среда, пятница
24	с. Красный Октябрь Молодежная 14	2	Понедельник, среда, пятница
25	с. Красный Октябрь ул. Утренней Зари 14	1	Понедельник, среда, пятница
26	с. Красный Октябрь ул. Озерная 2	1	Понедельник, среда, пятница
27	с. Красный Октябрь ул. Новая Садовая 14	1	Понедельник, среда, пятница
28	с. Красный Октябрь ул. Полевая 33	2	Понедельник, среда, пятница
29	с. Красный Октябрь ул. Садовая 2	2	Понедельник, среда, пятница
30	с. Красный Октябрь ул. Садовая 20	1	Понедельник, среда, пятница
31	с. Красный Октябрь ул. Садовая 24	1	Понедельник, среда, пятница
32	с. Красный Октябрь ул. Садовая 28	2	Понедельник, среда, пятница
33	с. Красный Октябрь ул. Пономарева 92	2	Понедельник, среда, пятница
34	с. Красный Октябрь ул. Пономарева 99	1	Понедельник, среда, пятница
35	с. Красный Октябрь ул. Пономарева 113	1	Понедельник, среда, пятница

36	с. Красный Октябрь ул. Пономарева 171	1	Понедельник, среда, пятница
37	с. Красный Октябрь ул. Пономарева 81	1	Понедельник, среда, пятница
38	с. Красный Октябрь ул. Пономарева мост	1	Понедельник, среда, пятница
39	с. Красный Октябрь ул. Пономарева 64	1	Понедельник, среда, пятница
40	с. Красный Октябрь ул. Пономарева 10	1	Понедельник, среда, пятница
41	с. Красный Октябрь ул. Пономарева 29	1	Понедельник, среда, пятница
42	с. Красный Октябрь ул. Пономарева 9	1	Понедельник, среда, пятница
43	х. Церковный ул. Степная 10	1	Понедельник, среда, пятница
44	х. Церковный ул. Степная 23	1	Понедельник, среда, пятница
45	х. Церковный ул. Степная 42а	1	Понедельник, среда, пятница
46	с. Красный Хутор ул. Юматова 18	2	Понедельник, среда, пятница
47	с. Красный Хутор ул. Юматова 40	1	Понедельник, среда, пятница
48	с. Красный Хутор ул. Юматова 59	1	Понедельник, среда, пятница
49	с. Красный Хутор ул. Юматова 64	1	Понедельник, среда, пятница
50	с. Красный Хутор ул. Советская 33	2	Понедельник, среда, пятница
51	с. Красный Хутор ул. Советская 39	3	Понедельник, среда, пятница
52	с. Красный Хутор ул. Советская мост	1	Понедельник, среда, пятница
53	с. Красный Хутор ул. Калинина 3	2	Понедельник, среда, пятница
54	с. Красный Хутор ул. Калинина 17	2	Понедельник, среда, пятница
55	с. Красный Хутор ул. Калинина 92	1	Понедельник, среда, пятница
56	с. Красный Хутор ул. Калинина 57	1	Понедельник, среда, пятница
57	с. Красный Хутор ул. Калинина 75	1	Понедельник, среда, пятница
58	с. Красный Хутор ул. Калинина 2	1	Понедельник, среда, пятница
59	с. Красный Хутор ул. Железнодорожная 1	1	Понедельник, среда, пятница
60	с. Красный Хутор ул. Заречная мост	1	Понедельник, среда, пятница
61	с. Красный Хутор ул. Заречная 6	1	Понедельник, среда,

			пятница
62	с. Вторая Наумовка ул. Восточная 1	2	Понедельник, среда, пятница
63	с. Красная Нива ул. Кутузова 5	1	Понедельник, среда, пятница
64	с. Красная Нива ул. Кутузова 12	1	Понедельник, среда, пятница
65	с. Красная Нива ул. Кутузова 18	1	Понедельник, среда, пятница
66	с. Красная Нива ул. Матросова 3	1	Понедельник, среда, пятница
67	с. Красная Нива ул. Матросова 33	2	Понедельник, среда, пятница
68	с. Красная Нива ул. Матросова 43	1	Понедельник, среда, пятница
69	с. Наумовка ул. Гусева	2	Понедельник, среда, пятница
70	с. Новая Наумовка ул. Королева 3	1	Понедельник, среда, пятница
71	с. Новая Наумовка ул. Королева 17	1	Понедельник, среда, пятница
72	с. Новая Наумовка ул. Королева 23	1	Понедельник, среда, пятница
73	с. Новая Наумовка ул. Гагарина 18	1	Понедельник, среда, пятница
74	с. Новая Наумовка ул. Зинковского 26	1	Понедельник, среда, пятница
75	с. Новая Наумовка ул. Зинковского 27	1	Понедельник, среда, пятница
76	с. Новая Наумовка ул. Зинковского 9	1	Понедельник, среда, пятница
77	с. Новая Наумовка ул. Зинковского 2	1	Понедельник, среда, пятница



Рис. 3 Схема расположения контейнерных площадок в с.Наумовка



Рис. 4 Схема расположения контейнерных площадок в с.Красный Хутор, с.Наумовка, с.Новая Наумовка

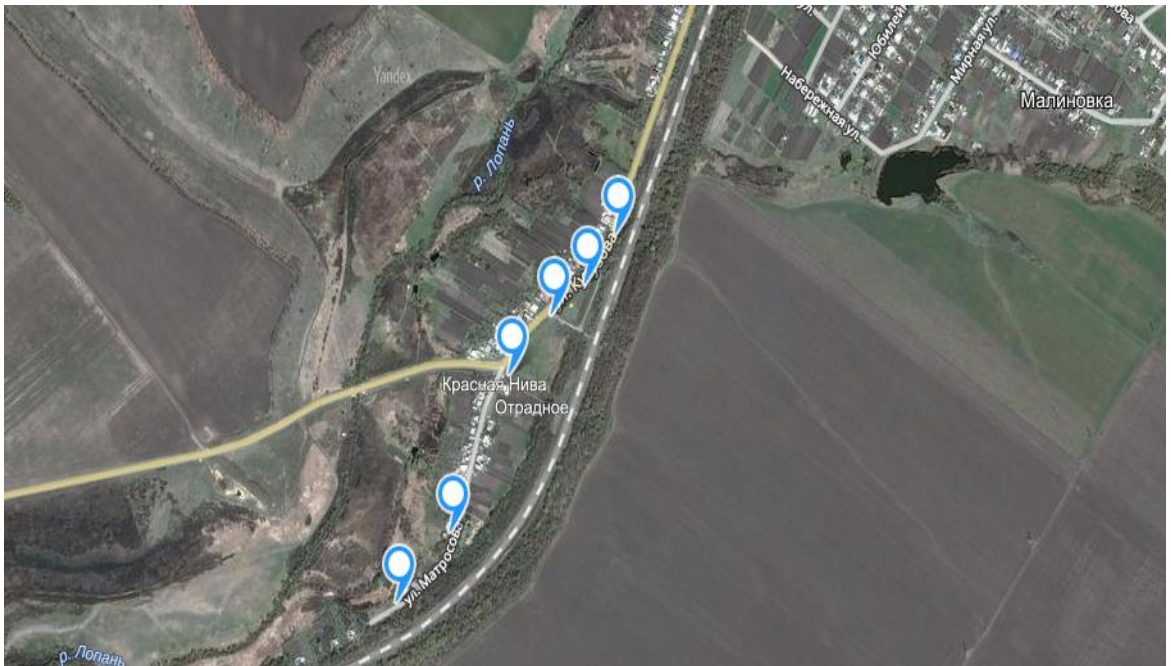


Рис. 5 Схема расположения контейнерных площадок в с.Красная Нива

Определение необходимого количества контейнеров для сбора твердых бытовых отходов

При контейнерной системе сбора в отечественной практике, как правило, применяются металлические сборники твердых бытовых отходов различной вместимости от 0,1 до 12 м³. Контейнеры, вместимостью 0,55 и 0,75 м³ - стационарные. Мусоросборники, вместимостью 0,3; 0,6; 0,8; 1,1 м³ снабжены колесами. Рекомендуется использование закрывающихся контейнеров для исключения процессов гниения и разложения отходов в летнее время года. На рисунке 1 изображен стандартный контейнер 0,75 м³ с крышкой и колесами.

Цена такого контейнера около 5 тысяч рублей. Для обслуживания контейнеров требуется специализированный мусоровоз с манипулятором для погрузки отходов.



Рис. 1. Контейнер для сбора мусора вместимостью 0,75 м³

Существуют также заглубленные (подземные) контейнеры, позволяющие существенно сэкономить площадь для размещения контейнера. Наиболее распространены заглубленные контейнеры объемом до 5 м³. Они имеют подземную часть глубиной около 1,7 м и видимую наземную часть менее 1 м. Данный контейнер является герметичной емкостью, изготовленной из высокопрочного полимерного композиционного материала. В подземный контейнер установлен двухслойный полипропиленовый мешок, в котором накапливаются бытовые отходы. Наземная часть контейнера закрывается крышкой с клапаном для сбора отходов. Преимущества такого типа контейнеров:

- компактное размещение и экономия места на придомовой территории;
- частичное уплотнение отходов под действием собственной тяжести;
- санитарная и экологическая безопасность, исключено попадание осадков в контейнер, а также жидких веществ из него в землю;
- в летнее время на глубине в контейнере пониженная температура, исключающая процесс гниения и выделения неприятных запахов;
- в зимнее время на глубине в контейнере повышенная температура, что исключает примерзание отходов и облегчает их удаление;
- размещение отходов под землей и наличие крышки с клапаном исключает доступ к содержимому контейнера бродячих животных, птиц и людей.

Число устанавливаемых контейнеров определяется исходя из объемов образования и сроков хранения отходов. Расчетный объем мусоросборников должен соответствовать фактическому накоплению отходов в периоды наибольшего их образования. Для учета отклонения фактических объемов от среднегодовых в пределах 25% вводится коэффициент неравномерности $K_1 = 1,25$. Резервные контейнеры на случай ремонта (5%) учитываются коэффициентом $K_2 = 1,05$. Рекомендуемая периодичность вывоза отходов, согласно СанПиН 42-128-4690-88, в теплое время года (при температуре +5 °С и выше) составляет не более одних суток (ежедневный вывоз), в холодное время года (при температуре -5 °С и ниже) - не более трех суток.

Число контейнеров $N_{КОНТ}$, подлежащих расстановке на обслуживаемом участке, определяется по следующей формуле:

$$N_{КОНТ} = \frac{K_1 * K_2 * P_{год} * t}{V_{конт} * 365}$$

где $P_{год}$ – годовое накопление отходов на обслуживаемой территории, м³, t – периодичность удаления отходов, сут, $V_{конт}$ – объем контейнера, м³.

Для расчета необходимого количества контейнеров следует определить периодичность вывоза ТБО. Для контейнеров 0,75 м³ будет использоваться текущая периодичность вывоза, 4 раза в неделю (максимальный период накопления 2 дня). Для контейнеров заглубленного типа объемом 5 м³ периодичность удаления отходов будет принята 2 раза в неделю, период накопления 4 дня.

Для удобства расстановки контейнеров по территории произведен расчет количества человек $N_{чел}$, обслуживаемых одним контейнером: $V_{конт} * 365,$

$N_{чел} \square$

$$K10 * V t$$

где V_0 - среднегодовая норма накопления ТБО на одного человека. Для установленных норм и при принятых периодах накопления отходов один контейнер $0,75 \text{ м}^3$ обслуживает в среднем 56 человек, заглубленный контейнер 5 м^3 – 187 человек.

Правила организации и содержания контейнерных площадок

На территории домовладений, объектов культурно-бытового, производственного и другого назначения контейнеры размещаются (устанавливаются) на специально оборудованных площадках.

Места размещения мест сбора отходов (площадок для контейнеров) определяются эксплуатирующими организациями и согласовываются с отделом архитектуры администрации муниципального района и органом Роспотребнадзора. Количество контейнеров на площадках должно соответствовать утвержденным нормам накопления, но не более 5 штук на 1 площадке. Размер площадок должен быть рассчитан на установку необходимого числа контейнеров.

Контейнерные площадки должны быть удалены от жилых домов, детских учреждений, от мест отдыха населения и т.д. на расстояние не менее 20 м, но не более 100 м. В районах сложившейся застройки, где нет возможности соблюдения установленных правил размещения мест временного хранения отходов, расстояния устанавливаются решением специально организованной комиссии (с участием архитектора, жилищно-эксплуатационной организации, санитарного врача и иных заинтересованных сторон). На территории частных домовладений места расположения мусоросборников должны определяться самими домовладельцами, разрыв может быть сокращен до 8-10 метров. В конфликтных ситуациях этот вопрос должен рассматриваться представителями общественности, административными комиссиями муниципального образования, с участием архитектора, жилищно-эксплуатационной организации, санитарного врача и иных заинтересованных сторон.

Площадки для установки стандартных контейнеров (рис. 3) для сбора ТБО должны иметь ровное асфальтовое или бетонное покрытие с уклоном в сторону проезжей части 0,02%, ограждены с трех сторон, чтобы не допускать попадания мусора на прилегающую территорию. Должны иметь удобный подъезд для спецавтотранспорта.



Рис. 3. Контейнерная площадка.

Санитарная обработка контейнерных площадок на придомовом участке должна производиться по правилам местных органов СЭН.

После выгрузки ТБО из контейнеров-сборников в мусоровоз работник специализированного предприятия по вывозу мусора, производивший выгрузку, обязан подобрать выпавшие при выгрузке отходы.

Выбор вторичного сырья (текстиль, банки, бутылки, другие предметы) из сборников отходов, а также из мусоровозного транспорта не допускается.

Металлические сборники отходов в летний период необходимо промывать (при "несменяемой" системе не реже одного раза в 10 дней, "сменяемой" после опорожнения), деревянные сборники - дезинфицировать после каждого опорожнения. Мойка контейнеров должна производиться либо жилищно-эксплуатационными конторами, либо иными организациями, осуществляющими эту операцию на коммерческой основе.

СОДЕРЖАНИЕ ТЕРРИТОРИИ ОБЩЕГО ПОЛЬЗОВАНИЯ

Уборка территории в зимний период

Зимняя уборка проезжей части улиц и проездов осуществляется в соответствии с настоящими Правилами, иными правовыми актами, устанавливающими требования к эксплуатационному состоянию автомобильных дорог, и правовыми актами администрации района, определяющими технологию работ, технические средства и применяемые

противогололедные препараты.

Период зимней уборки устанавливается с 1 октября по 15 апреля. В случае резкого изменения погодных условий (снег, мороз) сроки начала и окончания зимней уборки корректируются распорядительным актом администрации Белгородского района.

Организации, отвечающие за уборку районных территорий, в срок до 1 октября обеспечивают готовность уборочной техники, заготовку и складирование необходимого количества противогололедных препаратов.

Вывоз снега с улиц и проездов должен осуществляться на специальные площадки (снегосвалки, снегоплавильные камеры и т.п.), подготовка которых должна быть завершена до 1 октября. Запрещается вывоз снега на несогласованные в установленном порядке места.

Места, пригодные для временного складирования снега, определяются администрацией поселения.

После снеготаяния места временного складирования снега должны быть очищены от мусора и благоустроены.

При уборке дорог в парках, лесопарках, садах, скверах, бульварах и других зеленых зонах допускается временное складирование снега, не содержащего химических реагентов, на заранее подготовленные для этих целей площадки, при условии сохранения зеленых насаждений и обеспечения оттока талых вод.

В зимний период дорожки, садовые диваны, урны и прочие элементы (малые архитектурные формы), подходы к ним, а также пространство вокруг них очищаются от снега и наледи.

Технология и режимы производства уборочных работ на проезжей части дорог и проездов, тротуаров и дворовых территорий должны обеспечить беспрепятственное движение транспортных средств и пешеходов независимо от погодных условий.

Запрещается:

1) выдвигать или перемещать на проезжую часть магистралей, улиц и проездов снег, счищаемый с внутриквартальных проездов, придомовых территорий, территорий предприятий, организаций, строительных площадок, торговых объектов;

2) применять техническую соль и жидкий хлористый кальций в чистом виде в качестве противогололедного препарата на тротуарах, посадочных площадках, остановках районного пассажирского транспорта, в парках, скверах, дворах и прочих пешеходных и озелененных зонах;

3) выдвигать снег, счищаемый с полотна дорог, на территории придорожных парковок автотранспорта, к остановочным комплексам, столбам уличного освещения, временным нестационарным объектам мелкорозничной торговли, к контейнерным площадкам и межквартальным проездам;

4) применять жидкие реагенты на улицах и проездах, по которым проходят маршруты движения троллейбусов;

5) применять жидкие реагенты на улицах и проездах, по которым

проходят маршруты движения троллейбусов.

Зимняя уборка улиц и дорог.

К первоочередным операциям зимней уборки относятся:

- обработка проезжей части дороги противогололедными препаратами;
- сгребание и подметание снега;
- формирование снежного вала для последующего вывоза;

- выполнение разрывов в валах снега на перекрестках, у остановок районного пассажирского транспорта, подъездов к административным и общественным зданиям, выездов из дворов и т.п.

К операциям второй очереди относятся:

- удаление снега (вывоз);
- зачистка дорожных лотков после удаления снега;
- скалывание льда и удаление снежно-ледяных образований.

Снегоуборочные работы должны быть проведены в сроки, установленные ГОСТ Р50597-93 "Автомобильные дороги и улицы. Требования к эксплуатационному состоянию, допустимому по условиям обеспечения безопасности дорожного движения".

Требования к зимней уборке дорог по отдельным технологическим операциям:

1) Обработка проезжей части дорог местного значения поселений и района противогололедными препаратами начинается сразу с началом снегопада и (или) появления гололеда.

2) Все машины для распределения противогололедных материалов, находящиеся в круглосуточном дежурстве, закрепляются для работы за определенными улицами и проездами (маршрутные графики работы). Копия маршрутного графика выдается водителю вместе с путевым листом.

3) С началом снегопада в первую очередь обрабатываются противогололедными препаратами наиболее опасные для движения транспорта участки дорог и улиц - крутые спуски и подъемы, мосты, эстакады, тоннели, тормозные площадки на перекрестках улиц и остановках общественного транспорта, площадь железнодорожного вокзала и др.

4) По окончании обработки наиболее опасных для движения транспорта мест производится сплошная обработка проезжей части противогололедными препаратами. Данная операция начинается с первой от бортового камня полосы движения транспорта, по которой проходят маршруты движения пассажирского транспорта на территории района.

Подметание снега:

1) В технологическом цикле "посыпка - подметание" доли той и другой операций должны быть равными (количество обработанных реагентами площадей должно соответствовать количеству подметенных).

2) Механизированное подметание проезжей части начинается при высоте рыхлой массы на дорожном полотне 2,5 - 3,0 см, что соответствует 5 см свежеснежавшего неуплотненного снега.

При длительном снегопаде циклы механизированного подметания

проезжей части осуществляются после каждых 5 см свежеснегавшего снега.

3) При непрекращающемся снегопаде в течение суток выполняется не менее трех полных технологических циклов "посыпка - подметание", то есть практически обеспечивается постоянная работа уборочных машин на улицах района и поселений с кратковременными (не более одного часа) перерывами для заправки машин горюче-смазочными материалами и принятия пищи водителями.

4) По окончании очередного цикла подметания выполняются работы по формированию снежных валов в лотках улиц и проездов, расчистке проходов в валах снега на остановках районного пассажирского транспорта и в местах наземных пешеходных переходов.

5) После завершения механизированного подметания проезжая часть очищается от снежных накатов и наледей.

Формирование снежных валов:

1) Снег, счищаемый с проезжей части улиц и проездов, а также с тротуаров, сдвигается в лотковую часть улиц и проездов для временного складирования снежной массы.

Формирование снежных валов не допускается на:

- контейнерных площадках;
- пересечениях всех дорог и улиц и проездов в одном уровне и вблизи железнодорожных переездов;
- участках дорог, оборудованных транспортными ограждениями или повышенным бордюром;
- тротуарах.

Ширина снежных валов в лотковой зоне улиц не должна превышать 1,5 м, валы снега должны быть подготовлены к погрузке в самосвалы. Время формирования снежных валов не должно превышать 24 часа после окончания снегопада.

При формировании снежных валов в лотках не допускается перемещение снега на тротуары и газоны, а также на посадочные площадки остановок общественного транспорта и автопарковки, расположенные вдоль проезжей части.

2) На улицах и проездах с односторонним движением транспорта, в том числе на дорогах с разделительной полосой в виде газонов и бетонных блоков, прилотковые зоны, со стороны которых начинается подметание проезжей части, очищаются в течение всего зимнего периода от снега и наледи до бортового камня организациями, осуществляющими механизированную уборку.

3) В период временного хранения снежного вала и возможной оттепели (для пропуска талых вод), а также во время работ по вывозу снега на двухметровой прилотковой полосе проезжей части расчищается лоток шириной не менее 0,5 м между валом и бортовым камнем.

Выполнение разрывов в валах снега:

1) В валах снега на остановках муниципального и межмуниципального

пассажи́рского транспорта и в местах наземных пешеходных переходов делаются разрывы:

- на остановках: на дорогах - 50 м;
- на переходах: имеющих разметку, - на ширину разметки; не имеющих разметки, - 5 м.

2) Устройство разрывов в валах снега в указанных местах и перед въездами во дворы, внутриквартальные проезды выполняются в первую очередь после выполнения механизированного подметания проезжей части по окончании очередного снегопада организациями, осуществляющими механизированную уборку.

54. Вывоз снега и зачистка лотков:

1) Вывоз снега с улиц и проездов осуществляется в два этапа: первоочередной (выборочный) вывоз снега от остановок муниципального и межмуниципального пассажирского транспорта, наземных пешеходных переходов, с мостов и путепроводов, мест массового посещения населения (крупных универмагов, рынков, гостиниц, вокзалов, театров и т.д.), въездов на территорию больниц и других социально важных объектов осуществляется в течение 24 часов после окончания снегопада.

При уборке дорог снегоуборочной техникой уборку снежного вала с территории автомобильной стоянки осуществляют организации, отвечающие за уборку и содержание проезжей части.

Перечень объектов первоочередного вывоза снега утверждается администрацией Белгородского района и согласовывается с ОГИБДД ОМВД России по Белгородскому району.

Время для вывоза снега и зачистки лотков не может превышать с:

- площадей, улиц и проездов 1, 2, 4 категорий при снегопаде до 6 см - более 5 дней, до 10 см - более 9 дней;
- улиц и проездов 3 категорий при снегопаде до 6 см - более 7 дней, до 10 см - более 12 дней.

Уборка обочин на дорогах:

1) Снег, сдвигаемый в процессе снегоуборочных работ с проезжей части дорог на обочины, перемещается с обочин на откосы насыпи либо перекидывается ротором в полосу отвода, а при невозможности выполнения названных операций - вывозится на снегосвалки.

2) Разделительные бетонные стенки, металлический криволинейный брус, барьерные ограждения, дорожные знаки и указатели очищаются от снега, наледи для обеспечения безопасного движения транспорта.

Уборка тротуаров, посадочных площадок на остановках наземного пассажирского транспорта, пешеходных дорожек:

1) В период снегопадов и гололеда тротуары и другие пешеходные зоны обрабатываются противогололедными препаратами.

2) Снегоуборочные работы (механизированное подметание и ручная зачистка) на тротуарах, пешеходных дорожках и посадочных площадках начинаются сразу по окончании снегопада. При интенсивных длительных снегопадах циклы снегоочистки и обработки противогололедными

препаратами повторяются после каждого выпадения 5 см снега.

Уборка тротуаров и лестничных сходов на мостовых сооружениях:

1) Тротуары и лестничные сходы мостов очищаются на всю ширину до покрытия от свежавыпавшего или уплотненного снега (снежноледяных образований) - в течение 4 часов после окончания снегопада.

2) В период интенсивного снегопада (более 1 см/час) тротуары и лестничные сходы мостовых сооружений обрабатываются противогололедными препаратами с расчисткой проходов для движения пешеходов.

Уборка территории в летний период

Период летней уборки устанавливается с 16 апреля по 30 сентября.

В случае резкого изменения погодных условий сроки проведения летней уборки корректируются распорядительным актом администрации Белгородского района.

В летний период на дорогах проводятся следующие виды работ:

- подметание проезжей части дорожно-уборочными машинами с предварительным смачиванием;
- уборка проезжей части по лотку подметально-уборочными машинами с вакуумной подборкой мусора;
- подметание проезжей части по лотку подметально-уборочными машинами с механизированным сбором мусора;
- подметание перекрестков, поворотов;
- мойка проезжей части дорожно-уборочными машинами;
- мойка проезжей части по лотку дорожно-уборочными машинами;
- подметание вручную проезжей части по лотку;
- механизированная и ручная погрузка и вывоз грязи и случайного мусора;
- очистка вручную проезжей части по лотку от случайного мусора.
- В летний период на тротуарах проводятся следующие виды работ:
- механизированное подметание с предварительным смачиванием;
- уборка подметально-уборочными машинами с вакуумной подборкой мусора;
- мойка тротуаров дорожно-уборочными машинами;
- подметание тротуаров вручную;
- механизированная и ручная погрузка и вывоз грязи и случайного мусора.

В летний период на остановках общественного транспорта проводятся следующие виды работ:

подметание остановок вручную;

механизированная и ручная погрузка и вывоз грязи и случайного мусора.

В летний период на газонах проводятся следующие виды работ:

- очистка газонов от случайного мусора;
- очистка газонов при средней и сильной засоренности с применением граблей;
- выкашивание газонов газонокосилкой или вручную;
- сбор и вывоз упавших веток;
- механизированная и ручная погрузка и вывоз бытового, растительного мусора и зеленой массы после кошения.

Содержание урн в летний период включает в себя:

очистку урн;

погрузку вручную и вывоз бытового мусора;

покраску, ремонт или замену поврежденных урн.

Подметание дорожных покрытий, осевых и резервных полос, лотковых зон магистралей, улиц и проездов осуществляется с предварительным увлажнением дорожных покрытий согласно графику, подготовленному администрациями городских и сельских поселений и утвержденному уполномоченным органом администрации Белгородского района.

Мойка дорожных покрытий проезжей части площадей, улиц и проездов производится в ночное (с 23 часов до 7 часов) и дневное время в соответствии с технологическими рекомендациями.

При мойке проезжей части не допускается выбивание струей воды смета и мусора на тротуары, газоны, посадочные площадки, павильоны остановок муниципального и межмуниципального пассажирского транспорта, близко расположенные фасады зданий, объекты торговли и т.д.

В жаркие дни (при температуре воздуха выше +25 град. С) поливка дорожных покрытий производится в период с 12 часов до 16 часов (с интервалом в два часа).

В период листопада лица, ответственные за уборку закрепленных территорий, производят сгребание и вывоз опавшей листвы на газонах вдоль улиц и магистралей, дворовых территориях. При этом запрещается сгребание листвы к комлевой части зеленых насаждений и ее складирование на площадках для сбора и временного хранения ТБО.

Требования к летней уборке дорог:

1) Проезжая часть полностью очищается от всякого вида загрязнений и промывается. Осевые, резервные полосы, обозначенные линиями регулирования, постоянно очищаются от песка и различного мусора.

2) Лотковые зоны не должны иметь грунтово-песчаных наносов и загрязнений различным мусором.

3) Тротуары и расположенные на них посадочные площадки остановок пассажирского транспорта полностью очищаются от грунтово-песчаных наносов, различного мусора, промываются.

Обочины дорог очищаются от крупногабаритного отходов и мусора.

4) Разделительные полосы, выполненные из железобетонных блоков, постоянно очищаются от песка, грязи и мусора по всей поверхности (верхняя полка, боковые стенки, нижние полки). Шумозащитные стенки,

металлические ограждения, дорожные знаки и указатели промываются.

5) В полосе отвода муниципальных и муниципальных дорог, имеющих поперечный профиль шоссе дорог, высота травяного покрова не должна превышать 15 см. Не допускается засорение полосы мусором.

Разделительные полосы, выполненные в виде газонов, очищаются от мусора, высота травяного покрова не должна превышать 15 см.

Ремонт дорог и тротуаров производится в соответствии с требованиями законодательства.

Работы по техническому содержанию асфальтобетонных покрытий проезжей части, включая аварийно-восстановительный ремонт бортового камня, в летний период осуществляется с применением горячих и холодных асфальтобетонных смесей.

Асфальтобетонные покрытия допускается укладывать только в сухую погоду (за исключением действий, связанных с проведением аварийно-восстановительных работ). Смеси, приготовленные с использованием битумных эмульсий, допускается укладывать на влажную поверхность. Основания под асфальтобетонные покрытия должны быть очищенными от грязи и сухими.

Лотковые зоны очищаются от грунтово-песчаных наносов и различного мусора. Обочины дорог очищаются от случайного мусора. Разделительные полосы, выполненные из железобетонных блоков, очищаются от песка, грязи и мелкого мусора по всей поверхности (верхняя полка, боковые стенки, нижние полки). Шумозащитные стенки, подпорные стенки, металлические ограждения, знаки и объекты светофорного регулирования промываются.

Тротуары и расположенные на них посадочные площадки остановок пассажирского транспорта полностью очищаются от грунтово-песчаных наносов, различного мусора и промываются.

Вакуумная уборка и подметание дорожных покрытий, осевых и резервных полос, лотковых зон улиц, проездов и тротуаров осуществляются с обязательным предварительным увлажнением дорожного и тротуарного покрытий.

Мойка проезжих частей производится в ночное время. Мойка в дневное время производится в необходимых случаях для обеспечения чистоты и обеспыливания дорог.

Мойка проезжих частей производится на улицах, имеющих усовершенствованные покрытия и водоприемные колодцы или уклоны, обеспечивающие надежный сток воды. Мойку дорог, имеющих продольные уклоны для обеспечения хорошего качества уборки, следует вести под уклон. Мойка дорог и тротуаров осуществляется независимо от летних погодных условий.

При мойке проезжей части не допускается выбивание струей воды смета и мусора на тротуары, газоны, посадочные площадки, павильоны остановок муниципального и межмуниципального пассажирского транспорта, близко расположенные фасады зданий, объекты торговли и т.д.

Основные работы по содержанию тротуаров (подметание и мойка)

должны быть завершены до 7 часов утра.

При уборке тротуаров производится первоначальная ручная уборка недоступных для механизмов мест. Работы по уборке тротуаров должны быть завершены до выполнения этих операций на проезжей части дорог.

Вывоз смета производится непосредственно после подметания.

Вывоз собранного с газонов мусора, веток осуществляется в течение суток.

К содержанию пешеходных и барьерных ограждений относится очистка и мойка ограждений, исправление, замена поврежденных или не соответствующих действующим стандартам секций ограждения, уборка наносного грунта у ограждений.

Периодами межсезонья считаются переходные периоды от зимы к весне (март - апрель), от осени к зиме (октябрь - ноябрь).

При незначительном слое грунтово-песчаных наносов проезжие части дорог, лотковые зоны и тротуары убираются подметально-уборочными машинами или подметальными тракторами с последующей погрузкой и вывозом грязи на свалку.

При значительном слое грунтово-песчаных наносов, когда невозможно их убрать подметально-уборочными машинами или подметальными тракторами, применяются автогрейдеры. Зачистка лотковой зоны дорог и тротуаров производится вручную.

После вывоза грязи завершающую уборку оставшихся загрязнений производят подметально-уборочными машинами, подметальными тракторами или подметально-уборочными машинами с вакуумной или механизированной подборкой грязи, а также поливомоечными машинами.

На территории Краснооктябрьского сельского поселения запрещается:

1) эксплуатация контейнеров (мусоросборников) в технически не исправном состоянии или состоянии, не соответствующем санитарным нормам и правилам;

2) переполнение контейнеров (мусоросборников);

3) выгрузка отходов из контейнеров (мусоросборников) в специально не предназначенные и не оборудованные для этих целей транспортные средства;

4) размещение контейнеров (мусоросборников) вне специально оборудованных площадок для сбора и временного хранения ТБО;

5) размещение площадок для сбора и временного хранения ТБО на проезжей части, газонах, тротуарах и в проходных арках домов;

6) транспортирование отходов и мусора способом, допускающим загрязнение территорий по пути следования транспортного средства, перевозящего отходы;

7) сжигание всех видов отходов на территории домовладений;

8) установка контейнеров на проезжей части, тротуарах, газонах и в проходных арках домов;

9) размещение отходов и мусора, за исключением специально отведенных мест и контейнеров для сбора отходов, смет мусора, слив отработанных вод и жидких отходов на проезжую часть улиц, прилегающую

- территорию, в колодцы ливнедренажной системы канализации;
- 10) сброс в контейнеры для твердых бытовых отходов трупов животных, птиц, других биологических отходов, крупногабаритных бытовых отходов, строительного мусора, ртутьсодержащих осветительных приборов, отработанных автошин, аккумуляторов, горюче-смазочных материалов и других опасных отходов;
 - 11) складирование крупногабаритных бытовых отходов на контейнерных площадках, расположенных в районах индивидуальной жилищной застройки;
 - 12) выгрузка отходов на контейнерной площадке из автотранспорта;
 - 13) изъятие вторичного сырья и пищевых отходов из контейнеров;
 - 14) размещение в грунте (захоронение) отходов производства и потребления в ходе проведения планировочных, строительных работ.

ВЫВОДЫ И РЕКОМЕНДАЦИИ

Анализ состояния санитарной очистки территории Краснооктябрьского сельского поселения Белгородского района Белгородской области выявил следующие проблемы:

• Отсутствует отдельный сбор, сортировка, прием вторичного сырья, что приводит к потере ценных компонентов ТБО, увеличению затрат на вывоз и размещение ТБО, а также оказывает негативное влияние на окружающую среду;

В качестве основных направлений работ по санитарной очистке предлагается:

- Оценить возможность сокращения количества вывозимых отходов путем отдельного сбора, сортировки и переработки. Провести экономический расчет целесообразности использования вторичного сырья;
- Провести эколого-просветительское образование населения.
- Организация придорожных зеленых полос от магистралей.
- Проведение технических мероприятий по устранению неполадок в сетях водоснабжения и предотвращению аварийных ситуаций
- Ликвидация несанкционированных свалок в микрорайонах ИЖС, территориях садовых товариществ, дачных и гаражных кооперативов.
- Соблюдение специального режима на территории водоохранной зоны реки Разумная.
- Рекультивация территории мест временного хранения ТБО, несанкционированных свалок.
- Осуществление регулярного контроля за состоянием мест временного хранения ТБО, параметров их влияния на окружающую среду.

Исполнение всех вышеперечисленных мероприятий позволит выстроить организованную систему очистки территории Краснооктябрьского сельского поселения от ТБО, КГМ,

несанкционированных свалок и обеспечит благоприятные условия для жизнедеятельности населения.